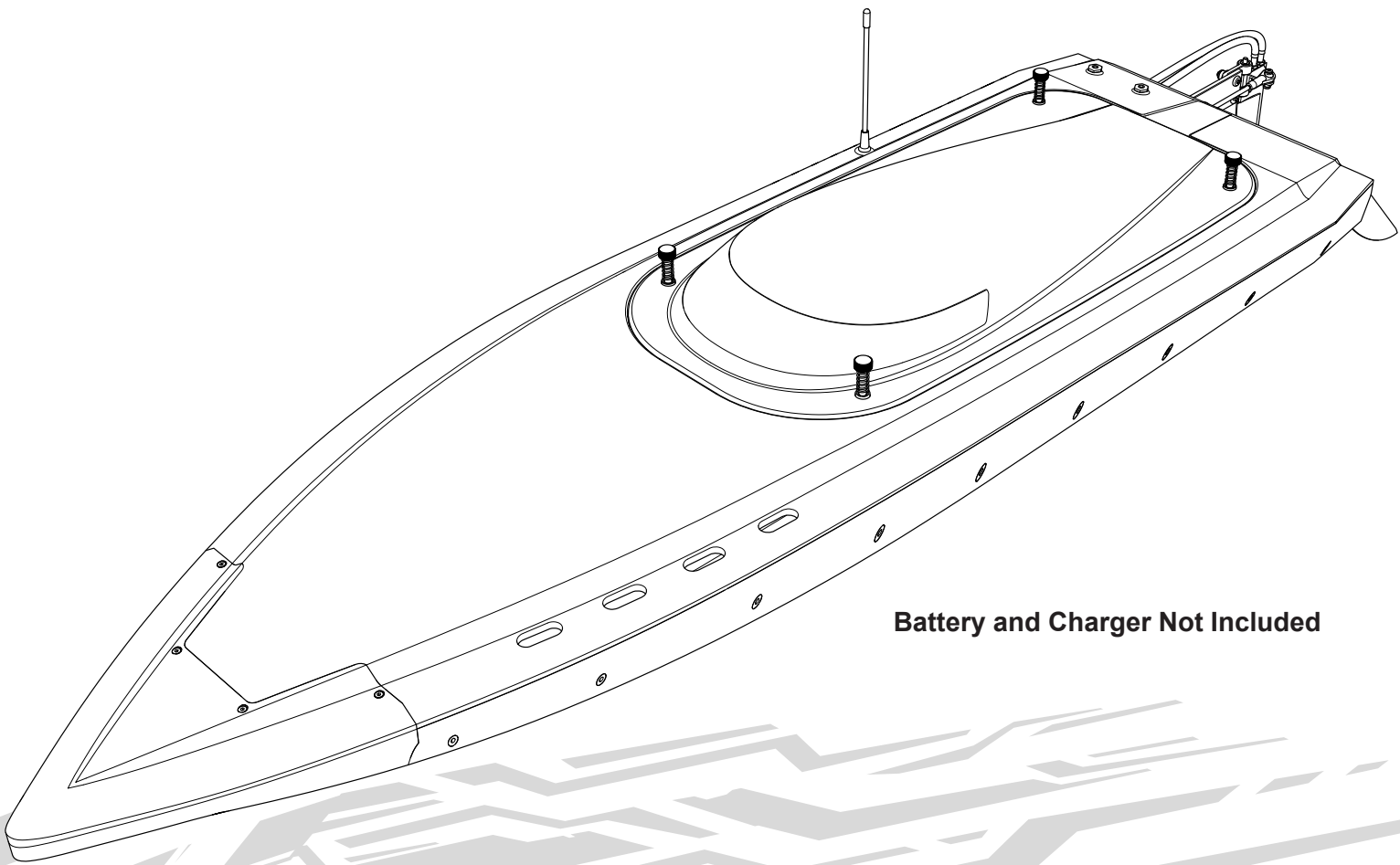




SONICWAKE 36

V3 36" SELF-RIGHTING BRUSHLESS DEEP V RTR



Battery and Charger Not Included

Scan the QR code and select the Manuals and Support quick links from the product page for the most up-to-date manual information.

Scannen Sie den QR-Code und wählen Sie auf der Produktseite die Quicklinks Handbücher und Unterstützung, um die aktuellsten Informationen zu Handbücher.

Scannez le code QR et sélectionnez les liens rapides Manuals and Support sur la page du produit pour obtenir les informations les plus récentes sur le manuel.

Scannerizzare il codice QR e selezionare i Link veloci Manuali e Supporto dalla pagina del prodotto per le informazioni manuali più aggiornate.



PRB-2171

**Owners Manual • Bedienungsanleitung
Manuel de l'utilisateur • Manuale dell'utente**

1102015
Created: 03/2026

HORIZON
H O B B Y

REMARQUE

Les instructions, garanties et autres documents associés sont soumis à des modifications à la seule discrétion d'Horizon Hobby, LLC. Pour obtenir les documents à jour du produit, consultez le site www.horizonhobby.com ou www.towerhobbies.com et cliquez sur l'onglet d'aide ou de ressources pour ce produit.

SIGNIFICATION DE CERTAINS TERMES SPÉCIFIQUES

Les termes suivants servent, tout au long de la littérature produits, à désigner différents niveaux de blessures potentielles lors de l'utilisation de ce produit :

AVERTISSEMENT : procédures qui, si elles ne sont pas suivies correctement, peuvent entraîner des dégâts matériels, des dommages collatéraux et des blessures graves OU engendrer une probabilité élevée de blessure superficielle.

ATTENTION : procédures qui, si elles ne sont pas suivies correctement, peuvent entraîner des dégâts matériels ET des blessures graves.

REMARQUE : procédures qui, si elles ne sont pas suivies correctement, peuvent entraîner des dégâts matériels ET éventuellement un faible risque de blessures.



AVERTISSEMENT : Lisez la TOTALITE du manuel d'utilisation afin de vous familiariser avec les caractéristiques du produit avant de le faire fonctionner. Une utilisation incorrecte du produit peut avoir comme résultat un endommagement du produit lui-même, celui de propriétés personnelles voire entraîner des blessures graves.

Ceci est un produit de loisirs perfectionné et NON PAS un jouet. Il doit être manipulé avec prudence et bon sens et requiert quelques aptitudes de base à la mécanique. L'incapacité à manipuler ce produit de manière sûre et responsable peut provoquer des blessures ou des dommages au produit ou à d'autres biens. Ce produit n'est pas destiné à être utilisé par des enfants sans la surveillance directe d'un adulte. Ne pas essayer de désassembler le produit, de l'utiliser avec des composants incompatibles ou d'en améliorer les performances sans l'approbation de Horizon Hobby, LLC. Ce manuel comporte des instructions de sécurité, d'utilisation et d'entretien. Il est capital de lire et de respecter toutes les instructions et avertissements du manuel avant l'assemblage, le réglage ou l'utilisation afin de le manipuler correctement et d'éviter les dommages ou les blessures graves.

14 ans et plus. Ceci n'est pas un jouet.

Précautions et Avertissements Supplémentaires Liés à la Sécurité

En tant qu'utilisateur de ce produit, il relève de votre seule responsabilité de le faire fonctionner de façon à préserver votre sécurité ainsi que celle des autres personnes et de manière à ne pas endommager le produit ni à occasionner de dégâts matériels à l'égard d'autrui.

- Toujours tenir le bateau par l'avant quand vous le manipulez et/ou transportez afin d'éloigner de vous les parties mobiles.
- Maintenez toujours une distance de sécurité adéquate dans toutes les directions autour de votre modèle afin d'éviter les collisions et blessures. Ce modèle est contrôlé par un signal radio, qui peut être soumis à des interférences provenant de nombreuses sources hors de votre contrôle. Les interférences sont susceptibles d'entraîner une perte de contrôle momentanée.
- Faites toujours fonctionner votre modèle dans des espaces dégagés, à l'écart des véhicules, de la circulation et des personnes.

- Respectez toujours scrupuleusement les instructions et avertissements relatifs à votre modèle et à tous les équipements complémentaires optionnels utilisés (chargeurs, packs de batteries rechargeables, etc.).
- Tenez toujours tous les produits chimiques, les petites pièces et les composants électriques hors de portée des enfants.
- Évitez toujours d'exposer à l'eau tout équipement non conçu et protégé à cet effet. L'humidité endommage les composants électroniques.
- Ne mettez jamais aucune partie du modèle dans votre bouche. Vous vous exposeriez à un risque de blessure grave, voire mortelle.
- Ne faites jamais fonctionner votre modèle lorsque les batteries de l'émetteur sont faibles.

Bateau équipé d'une électronique étanche

Votre nouveau bateau Horizon Hobby a été conçu et fabriqué en combinant des composants étanches et des composants résistants à l'eau vous permettant d'utiliser ce produit en eau douce par conditions calmes.

Bien que le bateau possède une grande résistance vis à vis de l'eau, il n'est pas entièrement étanche et votre bateau ne doit PAS être immergé comme un sous-marin. Les différents composants électroniques dans le bateau comme le ou les servo(s) et le récepteur sont étanches, cependant la plupart des composants mécaniques résistent aux projections d'eau mais nécessitent une maintenance après utilisation.

Les pièces métalliques comme les roulements, les axes, les vis, les écrous, l'hélice, le gouvernail, le support de gouvernail et la chaise d'hélice ainsi que les contacts des prises des câbles électriques sont exposés à l'oxydation si vous n'effectuez un entretien soigné après avoir utilisé le bateau. Pour conserver à long terme les performances de votre bateau et conserver la garantie, les procédures décrites dans la section « Maintenance après utilisation » doivent être systématiquement effectuées à la fin de chaque journée d'utilisation.



ATTENTION : Un défaut de soin durant l'utilisation et un non-respect des consignes suivantes peut entraîner un dysfonctionnement du produit et/ou annuler la garantie.

Précautions générales

- Lisez avec attention les procédures de maintenance et vérifiez que vous possédez tous les outils nécessaires pour effectuer la maintenance du bateau.
- Toutes les batteries ne peuvent être utilisées en conditions humides. Consultez la documentation du fabricant de votre batterie avant utilisation. L'utilisation de batteries Li-Po dans des conditions humides nécessite une attention particulière.
- La majorité des émetteurs ne résistent pas aux projections d'eau. Consultez le manuel ou le fabricant de votre émetteur avant utilisation.
- N'utilisez jamais votre émetteur ou votre bateau sous un orage.
- L'eau salée est très conductrice et corrosive. Si vous décidez d'utiliser votre bateau en eau salée, rincez-le à l'eau douce immédiatement après utilisation. L'utilisation du bateau en eau salée est sous l'entière responsabilité de l'utilisateur.

Maintenance après utilisation

- Evacuez l'eau présente dans la coque en retirant le bouchon d'évacuation ou le couvercle et en inclinant le bateau dans la direction appropriée pour assurer l'évacuation de l'eau.

ATTENTION : Tenez toujours vos mains, doigts, outils ou autre objet suspendu éloignés des parties en rotation.

- Retirez la batterie et séchez ses contacts. Si vous possédez un compresseur d'air ou une bombe d'air comprimé, chassez toute l'humidité qui se trouve dans la prise.
- Retirez le flexible et toutes les parties mobiles. Séchez et lubrifiez les éléments après toutes les 30 minutes d'utilisation ou si le bateau s'est retrouvé immergé.

Équipement inclus

Récepteur	Récepteur SR315 DSMR Spektrum 3 canaux (SPMSR315)
Moteur	Moteur marin sans balais Firma 1350 Kv (SPMX-1144)
ESC	Variateur ESC marin sans balais Firma 160 A Smart 3S - 8S (SPMXSE1160M)
Émetteur	Émetteur Spektrum SLT3 3 canaux (SPMRSLT300F) et piles alcalines AA (4)

Spécifications

Longueur	914,4 mm (36 po)
Faisceau	279,4 mm (11 po)
Hauteur de la coque	101,6 mm (4 po)
Poids	3,7 kg (7,2 livres)

Matériel nécessaire

Batterie	(2) Batterie Li-Po 100C+ 4S avec connecteur IC5 ou EC5
Chargeur	(1) Double batterie Li-Po

Chargeur et batterie recommandés

Le Sonicwake offre suffisamment d'espace pour les batteries de grandes dimensions. Utilisez deux batteries 4S 5000 mAh 100 C, ou plus pour une meilleure performance.

Nous recommandons l'utilisation de batteries Li-Po G2 Smart 100C 4S 5000 mAh Spektrum pour la souplesse et la performance (SPMX54S100H5).

Choisissez un chargeur conçu pour charger les batteries Li-Po Spektrum Smart 14,8 V 5 000 mAh 4S 100C G2 à boîtier rigide recommandées avec des connecteurs IC5 (SPMX54S100H5).

Nous recommandons le chargeur Smart 2 x 200 W c.a. G2 S2200 Spektrum (**SPMXC1010**).

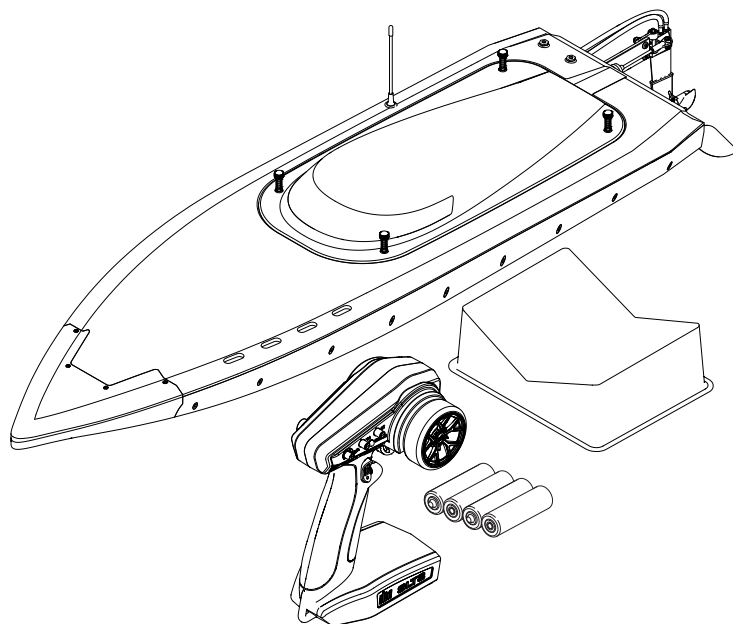
Consultez le manuel du chargeur pour obtenir des instructions relatives à la charge et des informations sur la sécurité.

Table des matières

Précautions et Avertissements Supplémentaires Liés à la Sécurité	29
Bateau équipé d'une électronique étanche.....	29
Chargeur et batterie recommandés.....	30
Installation des piles de l'émetteur	31
Fonctions de l'émetteur.....	31
Failsafe.....	31
Affectation.....	32
Installez les batteries.....	32
Vérification de contrôle.....	33
Coupure basse tension (LVC).....	33
Conseils de navigation.....	34
Une fois terminé	34

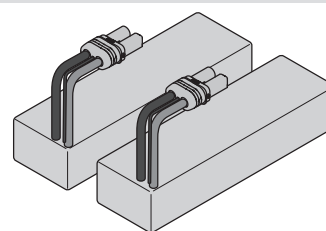
REMARQUE : N'utilisez jamais un nettoyeur haute pression pour nettoyer le bateau.

- Utilisez un compresseur d'air ou une bombe d'air comprimée pour sécher le bateau et vous aider à retirer l'eau logée dans les recoins et sur la visserie.
- Pulvérisez du lubrifiant anti-humidité sur les roulements, la visserie et autres pièces métalliques.
- Laissez le bateau sécher avant de le ranger. L'eau (et l'huile) peuvent continuer à s'écouler durant quelques heures.



REMARQUE : ne chargez jamais une batterie dans le bateau pour éviter tout dommage.

ATTENTION : utilisez uniquement des chargeurs conçus pour charger le type de batterie sélectionné. L'utilisation d'un chargeur incompatible ou de paramètres de chargeur inadaptés peut entraîner un incendie ou une explosion de la batterie.



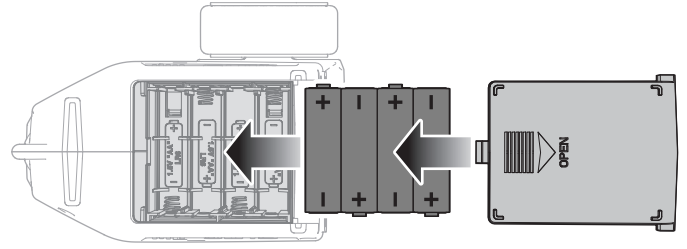
Entretien (suite)	35
Pièces de rechange	38
Pièces recommandées	38
Matériel	38
Pièces facultatives.....	38
Guide de dépannage	39
Garantie et Réparations.....	40
Coordonnées de Garantie et Réparations	41
Information de IC.....	41
Informations de Conformité Pour L'Union Européenne	41
Vues éclatées	58-59

Installation des piles de l'émetteur

Cet émetteur nécessite 4 piles AA.

1. Enlevez le couvercle du compartiment à piles de l'émetteur.
2. Installez les piles comme indiqué.
3. Remettez le couvercle du compartiment à piles.

ATTENTION : Ne retirez jamais les piles de l'émetteur lorsque le modèle est sous tension. Une perte de contrôle du modèle, des dommages ou des blessures peuvent survenir.



Fonctions de l'émetteur

Spécifications

Alimentation électrique : 4 piles AA

Fréquence de fonctionnement : 2,4 GHz

Puissance d'émission : <100 mw

Protocole de contrôle : SLT

Contrôle : direction et gaz/freinage proportionnels avec des boutons de compensateur, troisième canal avec interrupteur à rappel à 3 positions

Fonctions auxiliaires : interrupteur de fin de course des gaz à 3 positions, bouton du taux de direction pour modifier la course de direction à la volée, course de servo programmable pour la direction et les gaz/le freinage

A. Compensateur des gaz

Ajuste le point neutre des gaz

B. Compensateur de direction

Ajuste le point central de direction. En général, le compensateur de direction est ajusté jusqu'à ce que le véhicule aille droit.

C. DEL

- Témoin en rouge fixe : indique que l'appareil est sous tension et que l'alimentation fournie par les piles est adéquate
- Témoin clignotant en rouge : indique que la tension des piles est à un niveau trop bas. Changez les piles

D. Volant

E. Gaz/Frein

F. Taux de direction

Bouton à la volée pour l'ajustement de la course de direction

G. Canal 3 – Bouton A/B

Interrupteur momentané à 3 positions, la position centrale est neutre

Appuyez sur le bouton « A » ou « B » et maintenez-le enfoncé pour activer les fonctions auxiliaires (non utilisées sur ce modèle).

H. Limite des gaz

Limite la sortie des gaz à 50/75/100 %.

Sélectionnez 50 % ou 75 % pour les pilotes les moins expérimentés ou lorsque vous pilotez le véhicule dans une petite zone.

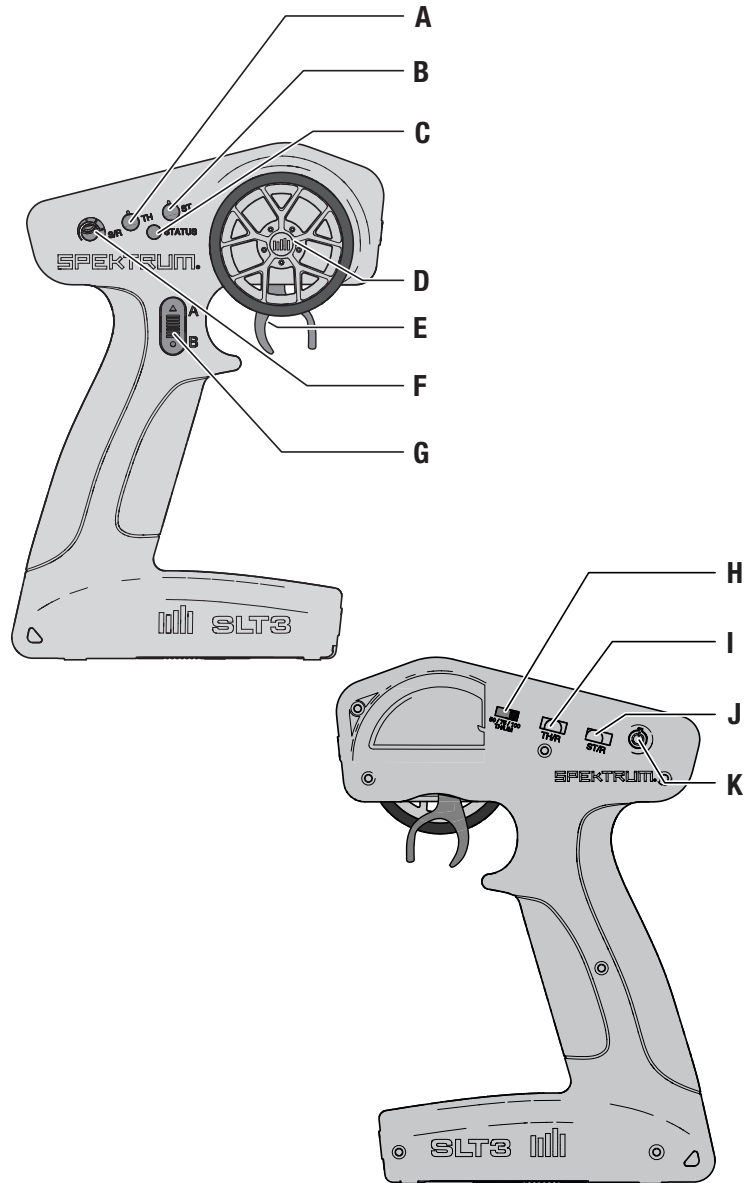
I. Inversion du servo des gaz (TH)

Déplacez le commutateur pour inverser le canal des gaz

J. Inversion du servo de direction (ST)

Déplacez le commutateur pour inverser le canal de direction

K. Bouton d'alimentation



Failsafe

Dans l'hypothèse fortement improbable d'une perte de la liaison radio en cours d'utilisation (peut être à cause de piles trop faibles ou d'une distance trop importante entre le récepteur et l'émetteur), le récepteur va maintenir la dernière commande du gouvernail

et couper les gaz. Si le récepteur est allumé avant l'émetteur, le récepteur entre en mode de sécurité intégrée, amenant les servos à leurs positions de sécurité pré-réglées. Une fois que l'émetteur est mis sous tension, les commandes redeviennent normales.

Affectation

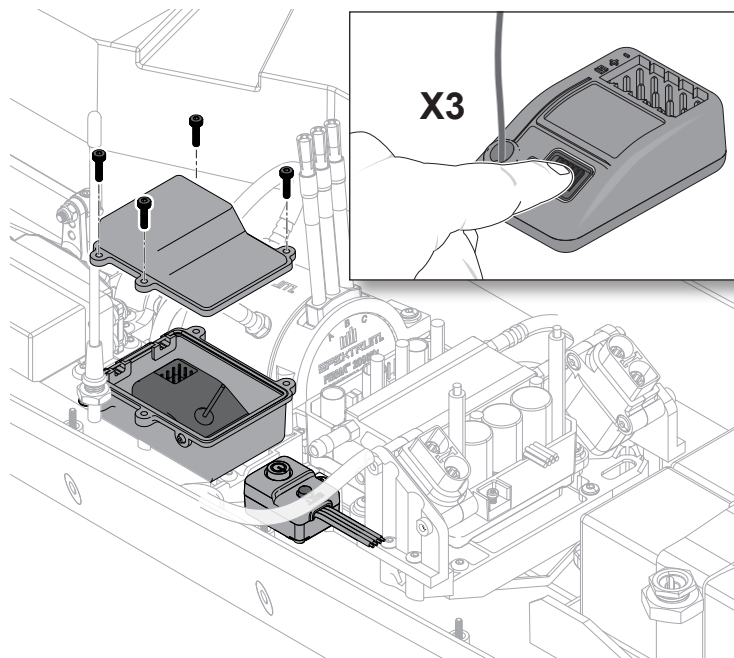
L'affectation est le processus de programmation du récepteur qui vise à reconnaître le code GUID (identificateur global unique) d'un émetteur unique spécifique. **L'émetteur et le variateur ESC/récepteur sont affectés en usine.** Si vous devez les réaffecter, suivez les instructions ci-dessous :

1. Allumez le récepteur.
2. Appuyez trois fois rapidement sur le bouton d'affectation (dans la 1,5 seconde qui suit la première pression sur le bouton). La DEL commencera à clignoter avec une pause.
3. Placez les compensateurs et les positions de commande sur les réglages de sécurité intégrée souhaités, et allumez l'émetteur SLT3.
4. Lorsque les DEL de l'émetteur et du récepteur restent allumées, l'affectation est terminée.

Vous devez effectuer à nouveau l'affectation :

- si différentes positions de sécurité intégrée sont souhaitées, par ex. lorsque l'inversion des gaz ou de la direction a été modifiée.
- lors de l'affectation du récepteur à un émetteur différent.

REMARQUE : n'essayez pas de lier l'émetteur et le récepteur si d'autres émetteurs compatibles sont en mode d'affectation à moins de 120 m (400 pieds) du bateau. Cette action pourrait entraîner une affectation imprévue.



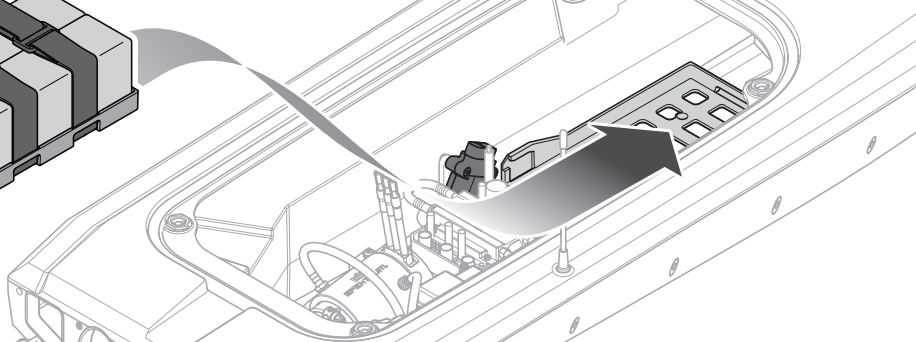
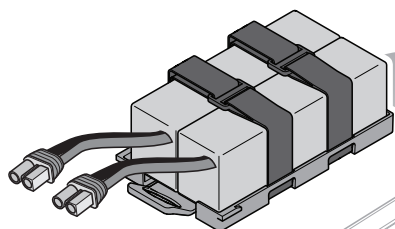
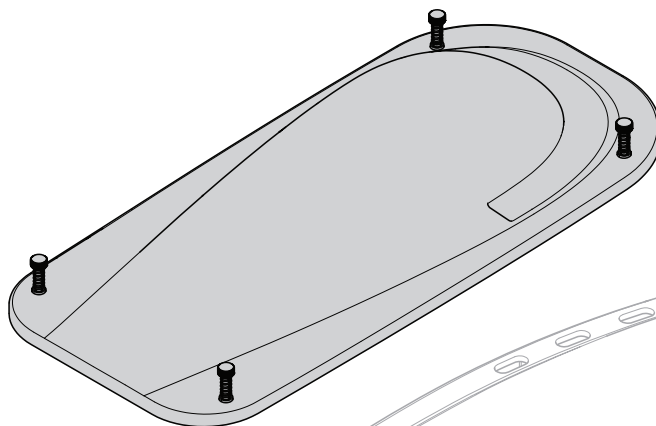
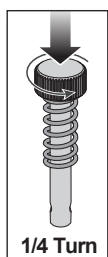
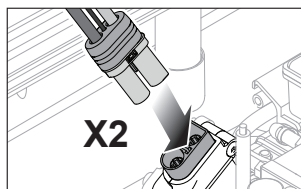
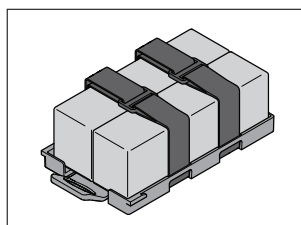
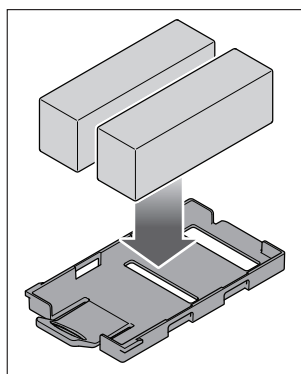
Le récepteur double protocole SR315 inclus peut être connecté à une radio DSMR. Veuillez consulter le manuel du SR315 pour connaître les autres méthodes d'affectation.

Installez les batteries

1. Placez le bateau sur le support de présentation inclus.
2. Desserrez les quatre loquets de la verrière sur la coque et retirez la verrière de la coque.
3. Retirez le plateau Strap, Slide, Lock (SSL) de la base de la batterie.
4. Installez les batteries recommandées et complètement chargées dans le plateau SSL, les câbles s'étendant vers l'arrière et le haut du support de batterie, et fixez-les à l'aide des bandes auto-agrippantes fournies.

5. Placez le plateau SSL dans la base de la batterie. Faites glisser le plateau vers l'avant pour le fixer en place.

AVERTISSEMENT : Si vous utilisez deux batteries, assurez-vous que les batteries sont de même type (tension et capacité). Le raccordement de batteries de capacités différentes peut entraîner une décharge excessive des batteries, ce qui pourrait provoquer un incendie et entraîner des blessures ou des dégâts matériels.

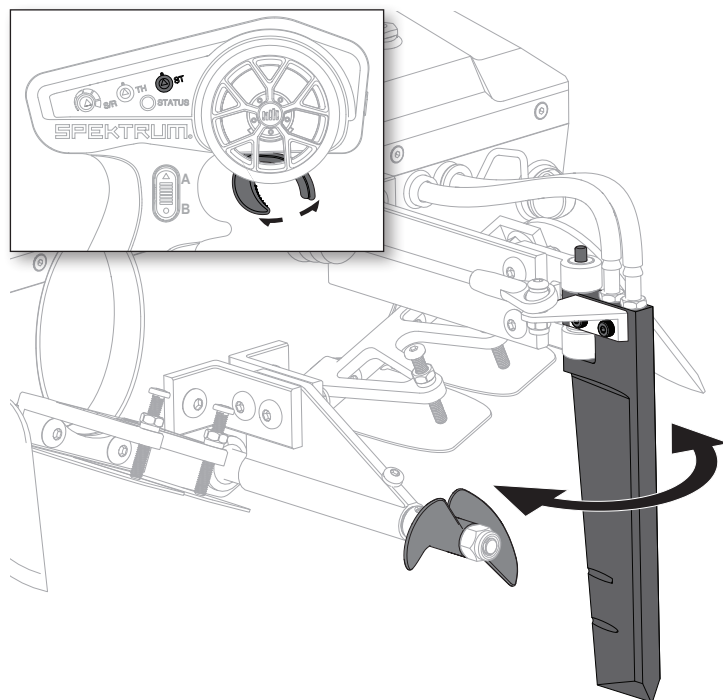


Vérification de contrôle

IMPORTANT: Procédez à une vérification de contrôle au début de chaque utilisation du bateau, ainsi qu'après des réparations ou l'installation de batteries neuves.

Assurez-vous que l'extrémité de l'antenne du récepteur est au-dessus de la ligne de flottaison du bateau et que toutes les batteries sont complètement chargées.

1. Placez correctement le bateau sur le support fourni.
2. Avec le système radio allumé et connecté, éloignez-vous à une distance de 32 m (90 pieds) du bateau.
3. Demandez à quelqu'un de rester avec le bateau afin de vérifier que le mouvement de la commande de direction est correct en réponse à l'entrée de l'émetteur.
4. Si tout fonctionne normalement, vous pouvez préparer l'utilisation du bateau dans l'eau.



Coupe basse tension (LVC)

The factory default setting for the LVC in the ESC included with your boat is set at 3.2V per cell. La décharge d'une batterie Li-Po en dessous de 3V par élément l'endommagera. Le contrôleur installé dans le bateau protège la batterie d'une décharge trop importante en utilisant la fonction de coupe basse tension. Avant que la batterie ne se décharge à un niveau trop faible, la coupe par tension faible (LVC) coupe l'alimentation fournie au moteur.

Le bateau ralentit considérablement ou s'arrête entièrement une fois que la coupe par tension faible (LVC) est activée. La libération puis la réactivation des gaz fournira une quantité limitée d'énergie pour pouvoir ramener le bateau sur la rive. Une utilisation répétée après l'activation de la coupe par tension faible (LVC) endommagera les batteries.

Après l'activation de la coupe par tension faible (LVC), la lumière d'état du variateur ESC clignotera fortement en rouge pour indiquer que le variateur ESC est en mode de coupe par tension faible (LVC).

REMARQUE : Une utilisation répétée jusqu'à l'enclenchement du LVC risque d'endommager la batterie.

La coupe par tension faible (LVC) s'activera prématurément si vous utilisez (1) des batteries de catégorie C à faible décharge ou (2) des batteries anciennes, usées et/ou faibles.

Le temps de fonctionnement moyen, en utilisant les batteries recommandées (SPMX54S100H5), est de 3 à 4 minutes sans interruption à pleins gaz. Un temps de fonctionnement limité peut indiquer des batteries usées ou faibles.

CONSEIL : Si vous avez installé des batteries venant d'être chargées, et que la coupe par tension faible (LVC) s'active avant la première minute de fonctionnement, remplacez les batteries usées ou faibles par des batteries recommandées.

CONSEIL : utilisez le contrôleur et testeur de servo pour batterie Li-Po Smart Spektrum XBC200 (SPMXBC200) afin de surveiller la tension de la batterie avant et après la navigation.

Toujours déconnecter et retirer la batterie du bateau après utilisation afin de limiter l'auto-décharge de la batterie. Chargez la batterie à la moitié de sa capacité maximale avant de l'entreposer. Durant le stockage, contrôlez que la tension ne chute pas sous 3V par élément. Le LVC ne permet pas d'éviter l'auto-décharge de la batterie durant le stockage.

Conseils de navigation

Consultez les lois et ordonnances locales avant de choisir un endroit où naviguer.

ATTENTION : n'essayez jamais de récupérer un bateau coulé à la nage. Si vous devez récupérer le bateau dans l'eau, utilisez du matériel de pêche, un bateau de récupération ou un bateau de récupération télécommandé.

Lors du premier essai, conduisez le bateau par temps calme et en eaux calmes afin de vous assurer que le bateau est correctement réglé. La vitesse maximale est déterminée par la capacité de la batterie à alimenter efficacement le moteur depuis le variateur ESC.

1. Mettez le bateau à l'eau avec précaution.

REMARQUE : N'utilisez jamais votre bateau dans moins de 30,5 cm (12 po) d'eau.

2. Naviguez à faible vitesse près du rivage. Évitez toujours les objets dans l'eau. Lorsque le bateau avance, veillez à ce que l'eau s'écoule par la sortie du liquide de refroidissement. Une fois que vous êtes à l'aise pour manœuvrer le bateau à faible vitesse, vous pouvez le faire à une plus grande distance du rivage et à une vitesse plus élevée.

3. Ramenez le bateau vers le rivage lorsque la vitesse diminue. La coupure par tension faible réduit la puissance et permet un réglage minimal de l'accélération pendant que vous ramenez le bateau vers le rivage.

Dans des eaux agitées et par temps venteux, envisagez de monter les batteries plus à l'avant pour plus de stabilité

REMARQUE : lorsque vous naviguez à pleine vitesse dans des eaux agitées, l'hélice peut sortir et rentrer dans l'eau de manière répétée et très rapide, ce qui soumet l'hélice et l'arbre flexible à une certaine contrainte. Des contraintes fréquentes peuvent endommager l'hélice et l'arbre flexible.

Ne pas naviguer à proximité :

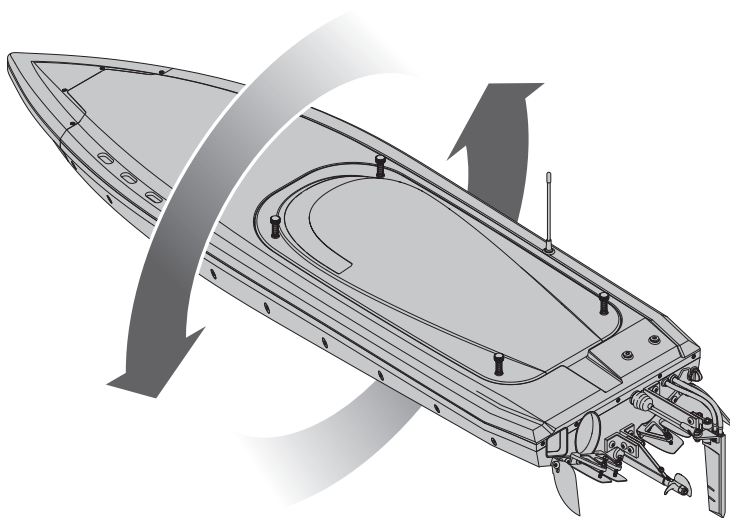
- De Jet-skis
- Du public (zone de baignade et de pêche)
- D'objets fixes
- De vagues ou du sillage d'un bateau

- De forts courants
- De la faune sauvage
- D'objets dérivants
- D'arbres surplombants
- De la végétation

En cas de retournement

La fonction de redressement automatique de votre bateau utilise un système d'eau de lest. Le lest fonctionne comme une rupture contrôlée dans la coque. Lorsque le lest se remplit d'eau, le poids de l'eau force le bateau à couler, alors que l'air coincé dans la coque assure une flottabilité suffisante pour redresser le bateau. Le bateau se redresse automatiquement, en utilisant l'eau de lest. Une fois le bateau redressé, il se penche d'un côté. Appliquez les pleins gaz. L'eau coincée sera rejetée des réservoirs de lest par l'impulsion avant du bateau.

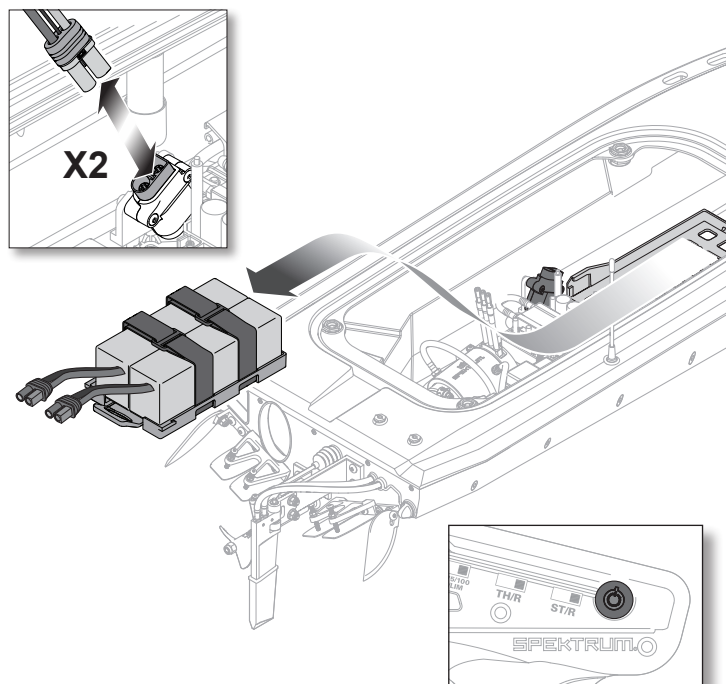
IMPORTANT : Appliquer les gaz pendant le processus de redressement automatique peut empêcher le bateau de se tourner.



Une fois terminé

1. Éteignez le variateur ESC.
 2. Éteignez l'émetteur.
 3. Déconnectez les batteries et retirez-les du bateau.
 4. Videz l'eau accumulée à l'intérieur de la coque en enlevant le bouchon de vidange.
 5. Séchez complètement l'intérieur et l'extérieur du bateau, y compris les conduites de refroidissement à eau et l'enveloppe du moteur.
 6. Retirez la trappe avant de ranger le bateau.
- CONSEIL** : retirez la trappe avant de ranger le bateau pour empêcher le développement de moisissures dans le bateau.
7. Réparez les dommages ou l'usure du bateau.
 8. Lubrifiez l'arbre flexible à l'aide de graisse marine Pro Boat (PRB-3811).
 9. Remettez en place la protection de la gouverne de direction pour protéger les bouts pointus de la gouverne de direction.

REMARQUE : une fois la navigation terminée, ne laissez jamais l'appareil en plein soleil ou dans un lieu fermé et chaud comme dans une voiture. Cela risquerait d'endommager le bateau.



Entretien (suite)

Entretien du moteur

- Prolongez la vie du moteur en évitant les surchauffes. Le moteur peut s'user anormalement suite à de fréquents virages, arrêts et redémarrages, au fait de pousser des objets, de naviguer dans des eaux agitées ou au milieu de végétation ou encore d'avancer systématiquement à grande vitesse.
- Une protection contre les températures élevées est installée sur le contrôleur électronique de vitesse pour éviter d'abîmer les circuits, mais celle-ci ne protégera pas le moteur des poussées contre une forte résistance.

- La lubrification est importante afin d'éviter d'endommager le moteur. Si les moteurs prennent l'humidité, lubrifiez les bagues de l'axe moteur avec de l'huile fluide. Le non-respect de cette consigne peut entraîner le blocage de l'axe contre les turbines.

ATTENTION : Ne touchez pas les moteurs avant qu'ils aient eu le temps de refroidir. Ils peuvent atteindre des températures très élevées lors de l'utilisation.

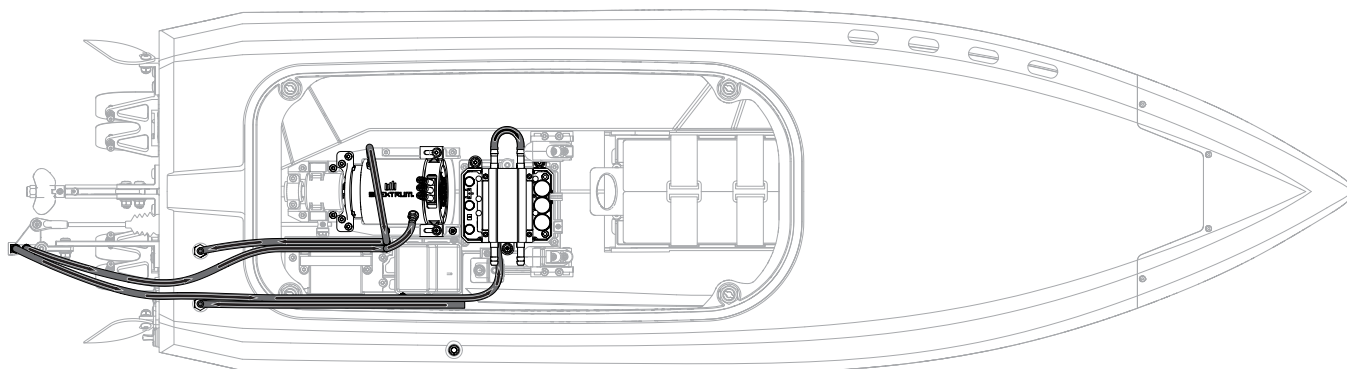
Circuit de refroidissement

Si de l'eau ne sort pas de l'évacuation d'eau droite pendant que le bateau avance, arrêter immédiatement le bateau et nettoyer l'obstruction du système de refroidissement de l'eau.

1. Démontez le circuit de refroidissement pour le nettoyer et ainsi éviter les risques de surchauffe.
2. Remplacez les éléments endommagés.

IMPORTANT: assurez-vous que les orifices de sortie de refroidissement par eau sont bien fixés sur la partie extérieure de la coque. Le non-respect de cette consigne peut entraîner une entrée excessive d'eau dans la coque

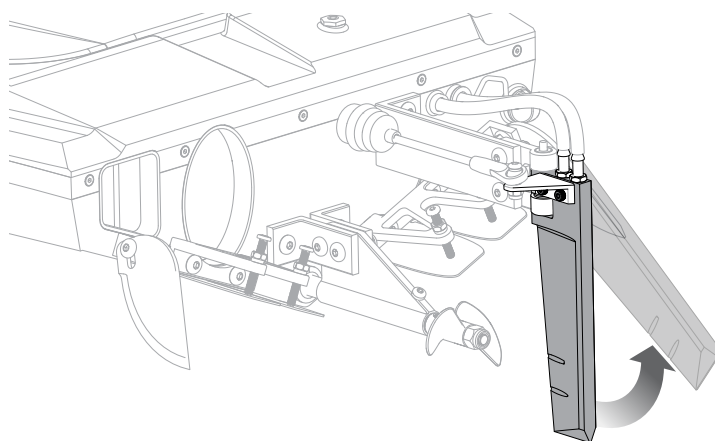
ATTENTION : Utiliser une batterie de moins de 11,1 V ne fournira pas assez d'impulsion pour activer le système de refroidissement de l'eau et endommagera les composants électroniques à cause d'un excès de chaleur.



Entretien de la gouverne de direction

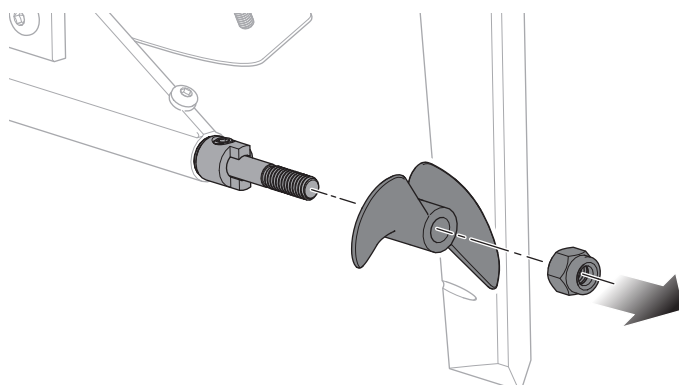
Le modèle Sonicwake est doté d'un support de gouverne de direction à fente conçu pour se détacher s'il heurte un objet solide.

1. Remettez la gouverne de direction en place.
2. Utilisez un tournevis pour vis à six pans de 2,5 mm et une clé de 5,5 mm pour serrer les vis.



Entretien de l'hélice

1. Desserrez les écrous de l'arbre de transmission à l'aide d'un tournevis à écrou de 8 mm.
2. Retirez l'écrou et l'hélice de l'arbre de transmission.
3. Inspectez l'hélice pour détecter tout dommage ou usure et remplacez-la si nécessaire.
4. Montez dans l'ordre inverse. Alignez correctement l'hélice avec le toc d'entraînement sur l'arbre de transmission.

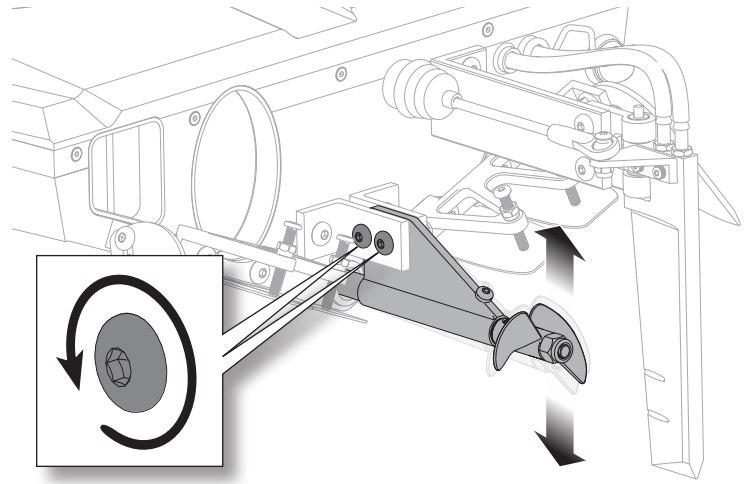


Ajustement de l'angle de l'hélice

Soulever le hauban de transmission augmente la vitesse, diminue la réponse de direction et augmente la cavitation.

Abaisser la barre de direction augmente la réponse de direction et la sensibilité de la direction, et ralentit la vitesse.

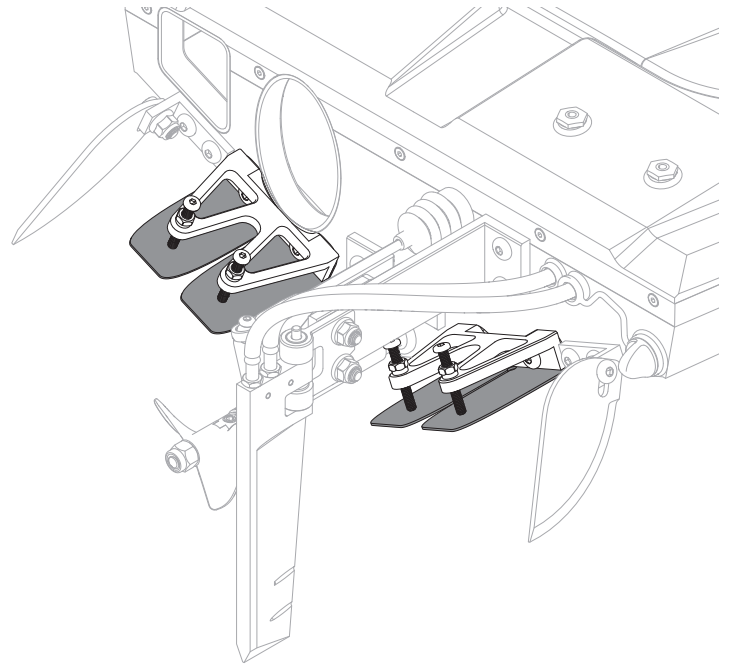
1. Desserrez l'écrou et le boulon de la barre de direction à l'arrière du bateau.
2. Glissez le hauban vers le haut ou vers le bas pour modifier l'angle de l'hélice par rapport à la coque.
3. Effectuez les ajustements souhaités et serrez les écrous et les boulons.



Ajustement du volet compensateur

Les volets compensateurs sont installés en usine afin de stabiliser le bateau lorsqu'il navigue sur l'eau. Ajustez les compensateurs vers le haut ou vers le bas pour éliminer les effets de dandinement ou de marsouinage.

1. Placer une règle en parallèle de la dérive sur le côté droit du volet compensateur droit, permettant à la règle de s'étendre au-delà du volet compensateur.
2. Pour ajuster l'angle du volet compensateur, desserrez le contre-écrou sur la vis de réglage, puis serrez la vis.
3. Utilisez une règle pour mesurer et noter l'ajustement du volet. Mesurez la longueur entre la tête du boulon et la base du bras du volet compensateur en aluminium.
4. Notez la position du compensateur contre le bord droit de la règle après avoir réglé le compensateur.
5. Serrez le contre-écrou de réglage pour éviter que la vis de réglage ne bouge.
6. Répétez ce processus sur le volet compensateur gauche, en s'assurant que les panneaux du volet compensateur sont perpendiculaires ou parallèles au fond du bateau.



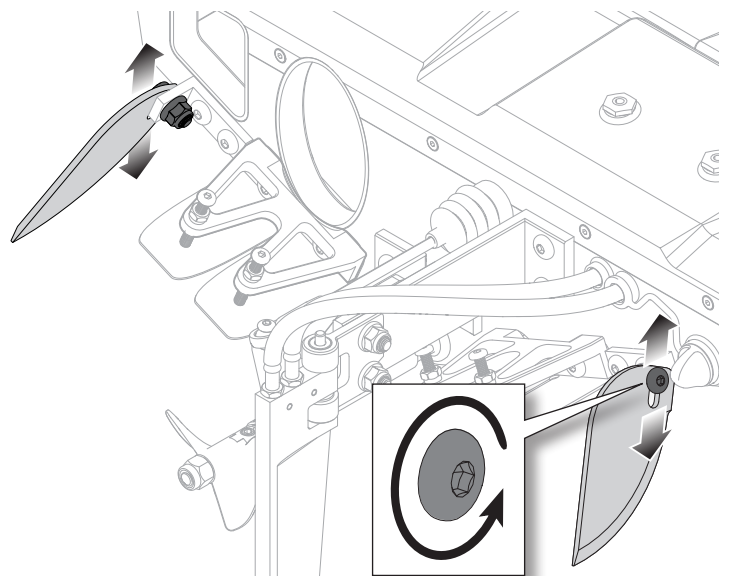
REMARQUE : Les volets compensateurs doivent être de la même distance au-dessus ou en dessous de la surface de déplacement du bateau. Ajuster un volet compensateur plus que l'autre peut provoquer une conduite irrégulière du bateau.

REMARQUE : Si le bateau fait des rouleaux et tangue à vitesse maximale, les volets compensateurs ou les dérives de rotation peuvent s'être déplacés ou avoir fléchi. Retourner immédiatement le bateau sur la rive pour l'inspecter.

REMARQUE : il peut être nécessaire de courber les volets compensateurs pour supprimer toute force vers le bas appliquée sur les volets compensateurs. Courbez les volets compensateurs lorsqu'il y a un espace entre la vis de réglage et la plaque du volet compensateur.

Turn Fin Adjustment

1. Loosen the turn fin bolt.
2. Slide the fin up/down or in/out to the desired angle and height.
3. Re-tighten the turn fin bolt, and repeat on the other side.



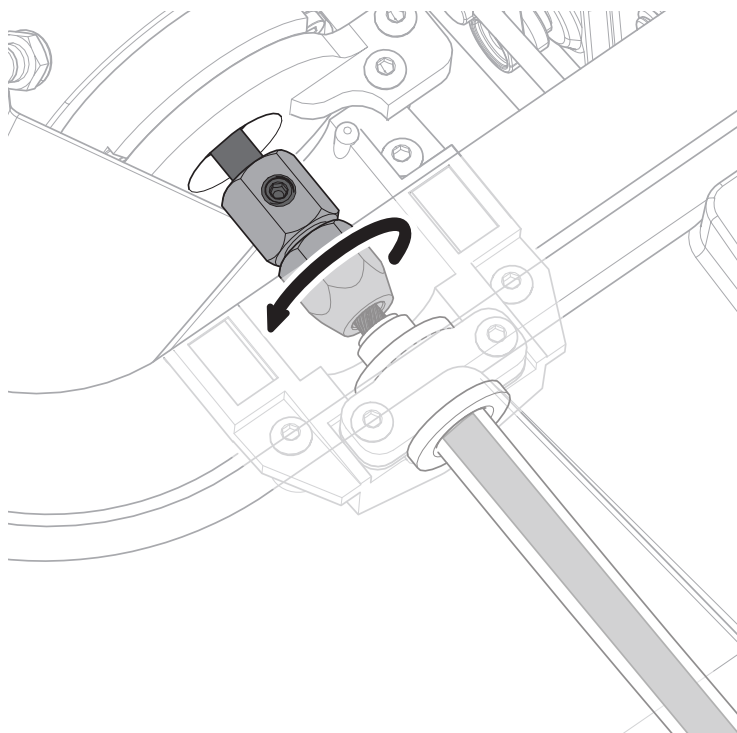
Lubrification de l'intégralité de l'arbre flexible

Retirez, nettoyez et lubrifiez l'arbre flexible après chaque utilisation. Il est conseillé de retirer entièrement l'arbre flexible après une journée d'utilisation afin d'enlever la graisse utilisée et de sécher toute eau rentrée dans le tube de remplissage.

1. Retirez le couvercle aimanté de l'arbre flexible.
2. Dévissez l'accouplement de l'arbre flexible à l'aide de deux clés de 10 mm.
3. Retirez l'arbre flexible en le faisant glisser vers l'arrière du bateau.
4. Utilisez un papier absorbant pour retirer l'ancienne graisse et l'eau de l'arbre flexible et de la bague.
5. Séchez toute eau entrée dans le tube de remplissage.
6. Utilisez un pistolet à graisse Pro Boat (PRB-3811) pour lubrifier généreusement la bague et l'arbre flexible.
7. Réassemblez l'arbre flexible dans le sens inverse.

CONSEIL : n'ajoutez pas de graisse sur les 50 derniers millimètres (2 po) de l'arbre flexible. Cela permet une meilleure accroche à l'intérieur de l'accouplement et évite que l'arbre flexible ne se dévise pendant l'utilisation.

REMARQUE: Utiliser le bateau dans de l'eau salée peut provoquer la corrosion de certaines pièces. Si vous utilisez le bateau dans de l'eau salée, rincez-le soigneusement dans de l'eau douce après chaque utilisation et lubrifiez le système d'entraînement. L'utilisation de bateaux radiocommandés dans de l'eau salée est laissée à l'appréciation du modéliste.



Pièces de rechange

Référence	Description
PRB-4080	Verrière
PRB-4081	Hélice et écrou
PRB-4082	Support moteur
PRB-4083	Tube de remplissage
PRB-4084	Dérives de rotation et matériel
PRB-4085	Capuchon de proue et mousse
PRB-4086	Porte-prise IC5
PRB-4087	Coupleur de moteur et couvercle
PRB-4088	Volets compensateurs
PRB-4089	Coque
PRB-4090	Gouverne de direction
PRB-4091	Arbre flexible
PRB-4092	Bague de la jambe
PRB-4093	Ensemble de joints
PRB-4094	Support et fixation de batterie SSL
PRB-4095	Support de batterie SSL
PRB-4096	Support de servo et boîte de récepteur
PRB-4097	Boîtier de récepteur
PRB-4098	Ensemble de loquet rapide de la verrière, moyen
PRB-4099	Lot d'autocollants
PRB-4696	Coque, Rouge
PRB-4697	Verrière, Rouge
PRB-4698	Capuchon de proue, Rouge et mousse
SPMSR315	Récepteur sport DSMR à 3 canaux SR315
SPMX-1144	Moteur marin sans balais Firma 1350 KV
SPMXSE1160M	Variateur ESC marin sans balais Firma 160 A Smart 3S - 8S

Pièces recommandées

Référence	Description
SPMX54S100H5	Batterie Li-Po Smart 14,8 V 5000 mAh 4S 100C G2 à boîtier rigide : IC5
SPMX50004S100H5	Batterie LiPo Smart 14,8 V 5 000 mAh 4S 100C, boîtier rigide : IC5
SPMXC2010	Chargeur Smart 2 x 200 W c.a. G2 S2200 Spektrum

Matériel

Quantité	Description
9	Vis à tête plate M2 x 8, acier inoxydable
7	Vis d'assemblage creuses M2 x 10, acier inoxydable
1	Vis à tête bombée M3 x 4, acier inoxydable
1	Vis à tête bombée M3 x 6, acier inoxydable
2	Vis à tête bombée M3 x 8, acier inoxydable
28	Vis à tête bombée M3 x 10, acier inoxydable
8	Vis à tête bombée M3 x 12, acier inoxydable
4	Vis à tête bombée M3 x 18, acier inoxydable
4	Vis à tête plate M3 x 10, acier inoxydable

Pièces facultatives

Référence	Description
DYNAM0102	Ruban adhésif marin flexible (18 m)
DYNT0502	Ensemble d'outils de démarrage
PRB-1658	Couvercle d'hélice universel
PRB286074	Support universel pour bateau : 24-48 po
PRB286095	Protection de la gouverne de direction
PRB-3811	Graisse marine avec injecteur
PRB-3812	Recharge de graisse marine
SPM5035	Émetteur DSMR 12 canaux DX Pro+ avec récepteur SR2100
SPM6130	Émetteur DSMR 12 canaux DXC+ avec récepteur SR615
SPM6425	Émetteur DSMR 12 canaux iXSR+ avec récepteur SR515
SPMR5035	Émetteur DSMR+ 12 canaux DX Pro+ uniquement
SPMR6130	Émetteur DSMR+ 12 canaux DXC+ uniquement
SPMR6220G	Émetteur DSMR+ 12 canaux DX Rugged+, vert
SPMR6220O	Émetteur DSMR+ 12 canaux DX Rugged+, orange
SPMSS6250	Servo de surface numérique étanche à engrenages métalliques au couple élevé HV standard S6250
SPMX52S100H5	Batterie Li-Po Smart 7,4 V 5000 mAh 2S 100C G2, boîtier rigide : IC5
SPMX53S100H5	Batterie Li-Po Smart 11,1 V 5000 mAh 3S 100C G2 à boîtier rigide : IC5
SPMX50002S100H5	Batterie Li-Po Smart 7,4 V 5 000 mAh 2S 100Cà boîtier rigide : IC5
SPMX50003S100H5	Batterie Li-Po Smart 11,1 V 5 000 mAh 3S 100Cà boîtier rigide : IC5
SPMXBC200	Contrôleur et testeur de servo pour batterie Li-Po Smart XBC200
SPMXC2020	Chargeur Smart 1 x 200 W c.a. G2 S1200
SPMXC2050	Chargeur c.a. Smart S155 G2 55 W
SPMXCA200	Boîte de programmation de mise à jour pour variateurs ESC Avian et Firma Smart

Guide de dépannage

Problème	Cause possible	Solution
Le bateau ne répond pas à la commande des gaz mais répond aux autres commandes	La voie des gaz est inversée	Inversez la voie des gaz sur l'émetteur
Vibration ou bruit excessif	Hélice, arbre ou moteur endommagés	Remplacez les pièces endommagées
	L'hélice est déséquilibrée	Équilibrez l'hélice ou remplacez-la
	Le bateau couine ou émet un son aigu lorsqu'on met les gaz	Lubrifiez le flexible
Temps de navigation réduit ou manque de puissance du bateau	La charge de la batterie du bateau est faible	Rechargez complètement la batterie
	La batterie du bateau est endommagée	Remplacez la batterie du bateau et suivez les instructions correspondantes
	Blocage ou friction sur l'arbre ou l'hélice	Démontez les pièces, lubrifiez-les et alignez-les correctement
	Il fait peut-être trop froid pour naviguer	Contrôlez que la batterie est tiède (au dessus de 10°C) avant utilisation
	La capacité de la batterie est peut-être trop faible pour les conditions de navigation	Changez la batterie ou utilisez une batterie dont la capacité est plus importante
	L'entraîneur d'hélice est trop proche de la chaise d'hélice	Desserrez l'accouplement moteur et tirez légèrement l'arbre de transmission vers l'arrière
	Arbre de transmission n'est pas assez lubrifié	Lubrifiez bien l'arbre de transmission
	De la végétation ou d'autres obstacles bloquent le gouvernail de direction ou l'hélice	Retirez la végétation ou les éléments coincés dans le gouvernail ou l'hélice
Il est impossible d'affecter le bateau à l'émetteur (durant l'affectation)	Les accouplements sont desserrés	Resserrez les accouplements et vérifiez qu'il n'y ait pas de graisse dans l'accouplement
	L'émetteur est trop proche du bateau lors du processus d'affectation	Éloignez un peu l'émetteur allumé du bateau, déconnectez la batterie de celui-ci, puis reconnectez-la
	Le bateau ou l'émetteur sont trop près d'un objet métallique de grande taille ou d'un réseau sans fil	Déplacez le bateau et l'émetteur à distance de cet objet
	La prise d'affectation n'est pas correctement insérée	Insérez la prise d'affectation et affectez le bateau à l'émetteur
	Jeu de protocoles de liaison incorrect	Vérifiez la procédure de liaison et utilisez la liaison SLT pour la radio d'origine. Si vous utilisez un DSMR ou un DSM2, utilisez la procédure de reliure standard répertoriée dans le manuel
	La charge de la batterie du bateau ou de l'émetteur est trop faible	Remplacez ou rechargez les batteries
	Interrupteur du contrôleur en position OFF	Mettez le contrôleur sous tension
Échec de la liaison entre le bateau et l'émetteur (après affectation)	L'émetteur est trop proche du bateau lors du processus de liaison	Éloignez un peu l'émetteur allumé du bateau, déconnectez la batterie de celui-ci, puis reconnectez-la
	Le bateau ou l'émetteur sont trop près d'un objet métallique de grande taille, d'un réseau sans fil ou d'un autre émetteur	Déplacez le bateau et l'émetteur à distance de cet objet
	La charge de la batterie du bateau ou de l'émetteur est trop faible	Remplacez ou rechargez les batteries
	Interrupteur du contrôleur en position OFF	Mettez le contrôleur sous tension
Le bateau tend à plonger dans l'eau ou prend l'eau	La coque du bateau n'est pas complètement fermée	Faites sécher le bateau et vérifiez que la fermeture entre le panneau d'écouille et la coque est bien étanche avant de remettre le bateau à l'eau
	Les volets compensateurs sont ajustés de manière trop profonde	Ajustez les volets compensateurs vers le haut
	Le centre de gravité est trop à l'avant du bateau	Déplacez les batteries vers l'arrière dans la coque
Le bateau a tendance à tourner dans une direction	Le trim de direction ou le gouvernail de direction n'est pas centré	Réparez le gouvernail de direction ou ajustez-le ainsi que le trim de direction pour que le bateau aille tout droit quand la commande est au point neutre
	La vis à rupture est endommagée ou cassée	Remplacez la vis endommagée

Problème	Cause possible	Solution
Le gouvernail ne pivote pas	Le gouvernail, la liaison ou le servo est endommagé	Réparez ou remplacez les pièces endommagées et réglez les commandes
	Le câble est endommagé ou les connexions sont lâches	Contrôlez les câbles et les connexions, et procédez aux connexions et remplacements nécessaires
	L'émetteur n'est pas bien affecté ou un modèle incorrect est sélectionné	Procédez de nouveau à l'affectation ou sélectionnez le bon modèle sur l'émetteur
	Le circuit d'élimination de batterie (BEC) du contrôleur électronique de vitesse est endommagé	Remplacez le contrôleur électronique de vitesse
	Interrupteur du contrôleur en position OFF	Mettez le contrôleur sous tension
Les commandes sont inversées	Les réglages de l'émetteur sont inversés	Procédez au test de contrôle de la direction et réglez correctement les commandes sur l'émetteur
Surchauffe du moteur ou du contrôleur électronique de vitesse	Les durites du système de refroidissement à eau sont bouchés	Nettoyez ou remplacez les durites
L'alimentation du moteur fait entendre des impulsions, puis le moteur perd en puissance	Le contrôleur électronique de vitesse utilise la coupure par tension faible par défaut	Rechargez la batterie du bateau ou remplacez-la si elle ne fonctionne plus
	Il fait peut-être trop froid pour naviguer	Attendez que le temps se réchauffe
	La batterie est ancienne, usée ou endommagée	Remplacez la batterie
Le bateau se retourne à l'accélération	Les batteries sont trop à l'arrière du support batterie	Avancez les batteries pour ajuster le centre de gravité
	Les stabilisateurs ont un angle trop positif ce qui lève le nez du bateau et le retournement	Réglez les stabilisateurs à un angle plus bas ou au neutre
	Les volets compensateurs ne sont pas ajustés, ce qui entraîne un soulèvement et un renversement du nez du bateau	Ajustez les volets compensateurs davantage dans l'eau pour conserver le nez du bateau dans l'eau et assurer une stabilité supplémentaire
	L'eau est trop agitée ou il y a trop de vent	Réglez les stabilisateurs vers le bas pour rabaisser le nez du bateau ou placez les batteries plus vers l'avant pour une meilleure répartition du poids

Garantie et Réparations

Durée de la Garantie — Garantie exclusive - Horizon Hobby, LLC (Horizon) garantit que le Produit acheté (le « Produit ») sera exempt de défauts matériels et de fabrication à sa date d'achat par l'Acheteur. La durée de garantie correspond aux dispositions légales du pays dans lequel le produit a été acquis. La durée de garantie est de 6 mois et la durée d'obligation de garantie de 18 mois à l'expiration de la période de garantie.

Limitations de la garantie — (a) La garantie est donnée à l'acheteur initial (« Acheteur ») et n'est pas transférable. Le recours de l'acheteur consiste en la réparation ou en l'échange dans le cadre de cette garantie. La garantie s'applique uniquement aux produits achetés chez un revendeur Horizon agréé. Les ventes faites à des tiers ne sont pas couvertes par cette garantie. Les revendications en garantie seront acceptées sur fourniture d'une preuve d'achat valide uniquement. Horizon se réserve le droit de modifier les dispositions de la présente garantie sans avis préalable et révoque alors les dispositions de garantie existantes.

(b) Horizon n'endosse aucune garantie quant à la vendabilité du produit ou aux capacités et à la forme physique de l'utilisateur pour une utilisation donnée du produit. Il est de la seule responsabilité de l'acheteur de vérifier si le produit correspond à ses capacités et à l'utilisation prévue.

(c) Recours de l'acheteur – Il est de la seule discrétion d'Horizon de déterminer si un produit présentant un cas de garantie sera réparé ou échangé. Ce sont là les recours exclusifs de l'acheteur lorsqu'un défaut est constaté.

Horizon se réserve la possibilité de vérifier tous les éléments utilisés et susceptibles d'être intégrés dans le cas de garantie. La décision de réparer ou de remplacer le produit est du seul ressort d'Horizon. La garantie exclut les défauts esthétiques ou les défauts provoqués par des cas de force majeure, une manipulation incorrecte du produit,

une utilisation incorrecte ou commerciale de ce dernier ou encore des modifications de quelque nature qu'elles soient.

La garantie ne couvre pas les dégâts résultant d'un montage ou d'une manipulation erronés, d'accidents ou encore du fonctionnement ainsi que des tentatives d'entretien ou de réparation non effectuées par Horizon. Les retours effectués par le fait de l'acheteur directement à Horizon ou à l'une de ses représentations nationales requièrent une confirmation écrite.

Limitation des dommages — Horizon ne saurait être tenu pour responsable de dommages conséquents directs ou indirects, de pertes de revenus ou de pertes commerciales, liés de quelque manière que ce soit au produit et ce, indépendamment du fait qu'un recours puisse être formulé en relation avec un contrat, la garantie ou l'obligation de garantie. Par ailleurs, Horizon n'acceptera pas de recours issus d'un cas de garantie lorsque ces recours dépassent la valeur unitaire du produit. Horizon n'exerce aucune influence sur le montage, l'utilisation ou la maintenance du produit ou sur d'éventuelles combinaisons de produits choisies par l'acheteur. Horizon ne prend en compte aucune garantie et n'accepte aucun recours pour les blessures ou les dommages pouvant en résulter. Horizon Hobby ne saurait être tenu responsable d'une utilisation ne respectant pas les lois, les règles ou réglementations en vigueur.

En utilisant et en montant le produit, l'acheteur accepte sans restriction ni réserve toutes les dispositions relatives à la garantie figurant dans le présent document. Si vous n'êtes pas prêt, en tant qu'acheteur, à accepter ces dispositions en relation avec l'utilisation du produit, nous vous demandons de restituer au vendeur le produit complet, non utilisé et dans son emballage d'origine.

Indications relatives à la sécurité — Ceci est un produit de loisirs perfectionné et non un jouet. Il doit être utilisé avec précaution et bon sens et nécessite quelques aptitudes mécaniques ainsi que

mentales. L'incapacité à utiliser le produit de manière sûre et raisonnable peut provoquer des blessures et des dégâts matériels conséquents. Ce produit n'est pas destiné à être utilisé par des enfants sans la surveillance par un tuteur. La notice d'utilisation contient des indications relatives à la sécurité ainsi que des indications concernant la maintenance et le fonctionnement du produit. Il est absolument indispensable de lire et de comprendre ces indications avant la première mise en service. C'est uniquement ainsi qu'il sera possible d'éviter une manipulation erronée et des accidents entraînant des blessures et des dégâts. Horizon Hobby ne saurait être tenu responsable d'une utilisation ne respectant pas les lois, les règles ou réglementations en vigueur.

Questions, assistance et réparations — Votre revendeur spécialisé local et le point de vente ne peuvent effectuer une estimation d'éligibilité à l'application de la garantie sans avoir consulté Horizon. Cela vaut également pour les réparations sous garantie. Vous voudrez bien, dans un tel cas, contacter le revendeur qui conviendra avec Horizon d'une décision appropriée, destinée à vous aider le plus rapidement possible.

Maintenance et réparation — Si votre produit doit faire l'objet d'une maintenance ou d'une réparation, adressez-vous soit à votre revendeur spécialisé, soit directement à Horizon. Emballez le produit soigneusement. Veuillez noter que le carton d'emballage d'origine ne suffit pas, en règle générale, à protéger le produit des dégâts pouvant survenir pendant le transport. Faites appel à un service de messagerie proposant une fonction de suivi et une assurance, puisque Horizon ne prend aucune responsabilité pour

l'expédition du produit jusqu'à sa réception acceptée. Veuillez joindre une preuve d'achat, une description détaillée des défauts ainsi qu'une liste de tous les éléments distincts envoyés. Nous avons de plus besoin d'une adresse complète, d'un numéro de téléphone (pour demander des renseignements) et d'une adresse de courriel.

Garantie et réparations — Les demandes en garantie seront uniquement traitées en présence d'une preuve d'achat originale émanant d'un revendeur spécialisé agréé, sur laquelle figurent le nom de l'acheteur ainsi que la date d'achat. Si le cas de garantie est confirmé, le produit sera réparé. Cette décision relève uniquement de Horizon Hobby.

Réparations payantes — En cas de réparation payante, nous établissons un devis que nous transmettons à votre revendeur. La réparation sera seulement effectuée après que nous ayons reçu la confirmation du revendeur. Le prix de la réparation devra être acquitté au revendeur. Pour les réparations payantes, nous facturons au minimum 30 minutes de travail en atelier ainsi que les frais de réexpédition. En l'absence d'un accord pour la réparation dans un délai de 90 jours, nous nous réservons la possibilité de détruire le produit ou de l'utiliser autrement.

ATTENTION: Nous n'effectuons de réparations payantes que pour les composants électroniques et les moteurs. Les réparations touchant à la mécanique, en particulier celles des hélicoptères et des voitures radiocommandées, sont extrêmement coûteuses et doivent par conséquent être effectuées par l'acheteur lui-même.

10/15

Coordonnées de Garantie et Réparations

Pays d'achat	Horizon Hobby	Adresse E-mail / Téléphone	Adresse
EU	Horizon Technischer Service Sales: Horizon Hobby GmbH	service@horizonhobby.de +49 (0) 4121 2655 100	Hanskampring 9 D 22885 Barsbüttel, Germany

Information de IC

IC: 6157A-SPMSLT300 | 6157A-SRIRVINGV1
CAN ICES-3 (B)/NMB-3(B)

Le présent appareil est conforme aux CNR d'Industrie Canada applicables aux appareils radio exempts de licence. L'exploitation est autorisée aux deux conditions suivantes :

1. l'appareil ne doit pas produire de brouillage, et
2. l'utilisateur de l'appareil doit accepter tout brouillage radioélectrique subi, même si le brouillage est susceptible d'en compromettre le fonctionnement.

Informations de Conformité Pour L'Union Européenne

CE Déclaration de conformité de l'Union européenne:
Pro Boat Sonicwake 36" V3 Self-Righting Deep-V
RTR (PRB-2171)

Par la présente, Horizon Hobby, LLC déclare que cet appareil est conforme aux directives suivantes : Directive relative aux équipements radioélectriques 2014/53/UE ; Directive RoHS 2 2011/65/UE ; Directive RoHS 3 - Modifiant 2011/65/UE Annexe II 2015/863.

Le texte complet de la déclaration de conformité UE est disponible à l'adresse Internet suivante : <https://www.horizonhobby.com/content/support-render-compliance>.

Gamme de fréquences sans fil et Puissance de sortie sans fil:

Émetteur :
2403–2480MHz
16.3dBm

Récepteur :
2404–2476MHz
-1.33dBm

Fabricant officiel de l'UE :
Horizon Hobby, LLC
2904 Research Road
Champaign, IL 61822 USA

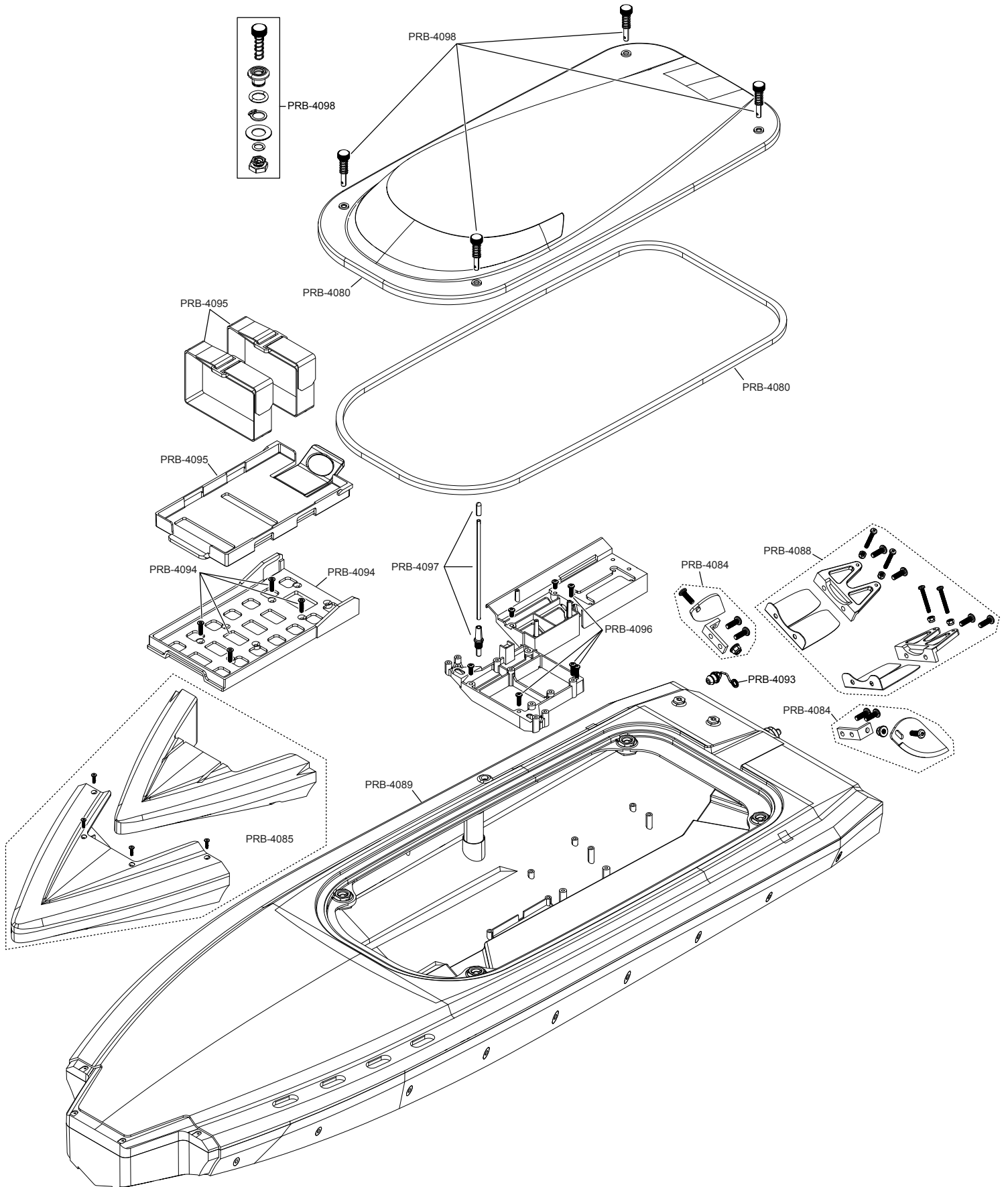
Importateur officiel de l'UE :
Horizon Hobby, GmbH
Hanskampring 9
22885 Barsbüttel Germany

DIRECTIVE DEEE :

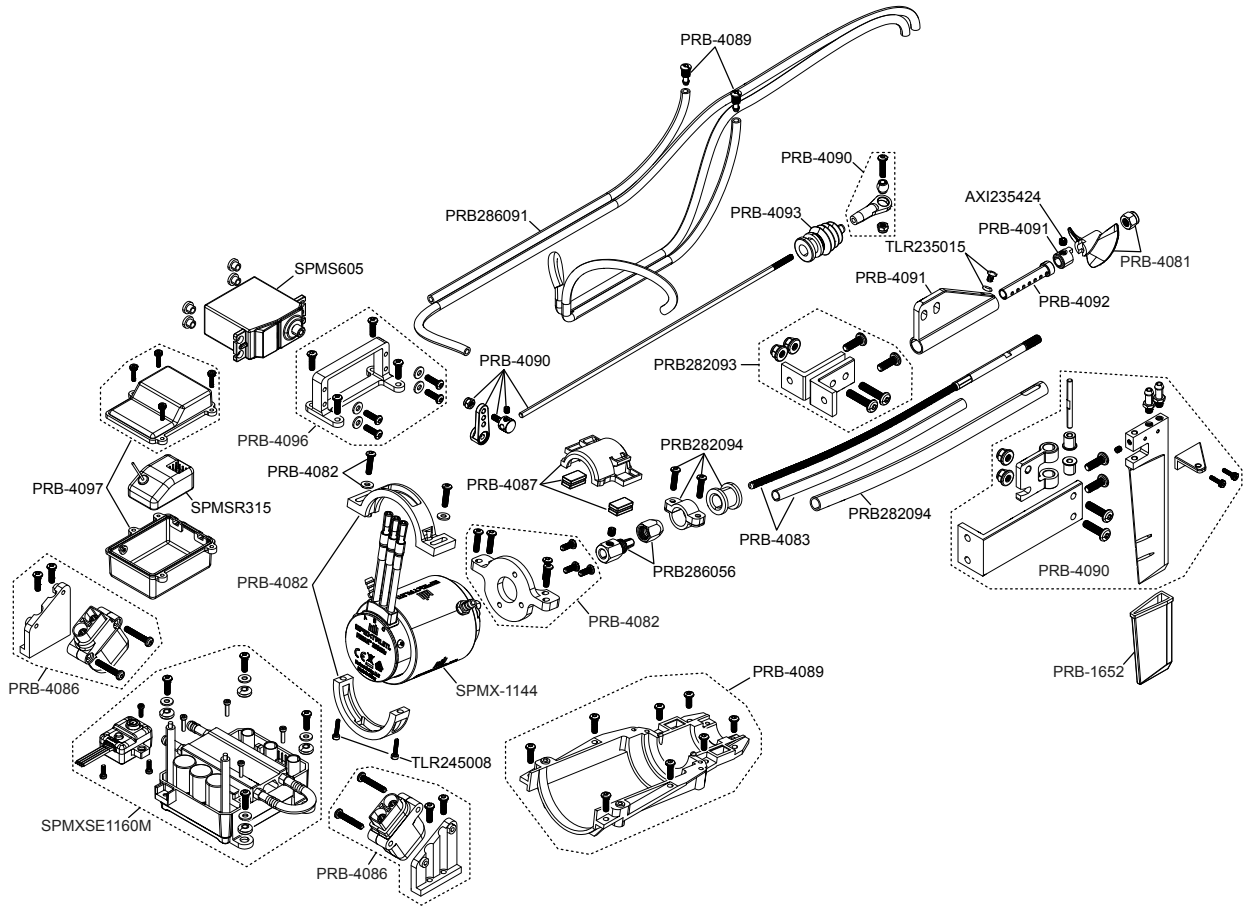


L'étiquette de cet appareil respecte la directive européenne 2012/19/UE en matière de déchets des équipements électriques et électroniques (DEEE). Cette étiquette indique que ce produit ne doit pas être jeté avec les déchets ménagers, mais déposé dans une installation appropriée afin de permettre sa récupération et son recyclage.

EXPLODED VIEWS // EXPLOSIONSZEICHNUNG // VUES ÉCLATÉES // VISTA ESPLOSA



EXPLODED VIEWS // EXPLOSIONSZEICHNUNG // VUES ÉCLATÉES // VISTA ESPLOSA





©2026 Horizon Hobby, LLC.

Pro Boat, SLT2, IC3, Firma, and the Horizon Hobby logo are trademarks or registered trademarks of Horizon Hobby, LLC.

The Spektrum trademark is used with permission of Bachmann Industries, Inc.

All other trademarks or registered trademarks are property of their respective owners.

Other patents pending.

Created 03/2026

PRB-2171

1102015